

4ª Reunião de Pesquisa em Saúde Bucal Coletiva
A produção científica nos 10 anos do Brasil Sorridente.

Realização



Patrocínio



Apoio



Mesa: Integração da Pesquisa, Ensino e Serviço na Produção do Cuidado em Saúde

Profa. Luciane Maria Pezzato

Porto Alegre, outubro de 2013

Mesa: Integração da Pesquisa, Ensino e Serviço na Produção do Cuidado em Saúde

De que lugar eu falo...

- Cirurgiã-dentista formada a 25 anos
- Especialista em odontologia em saúde coletiva
- Experiência com pesquisa no SUS
- Mestre em Educação: 1999-2001
- Doutora em Saúde Coletiva: 2005-2009
- Membro do Grupo de Pesq. AI e SC no Dir. do CNPq.
- Experiência com formação em saúde para o SUS desde 1992:
 - Professora de ensino técnico;
 - Professora da graduação e pós-graduação;
 - Educação continuada e formação em serviço;
 - Política de integração ensino-serviço

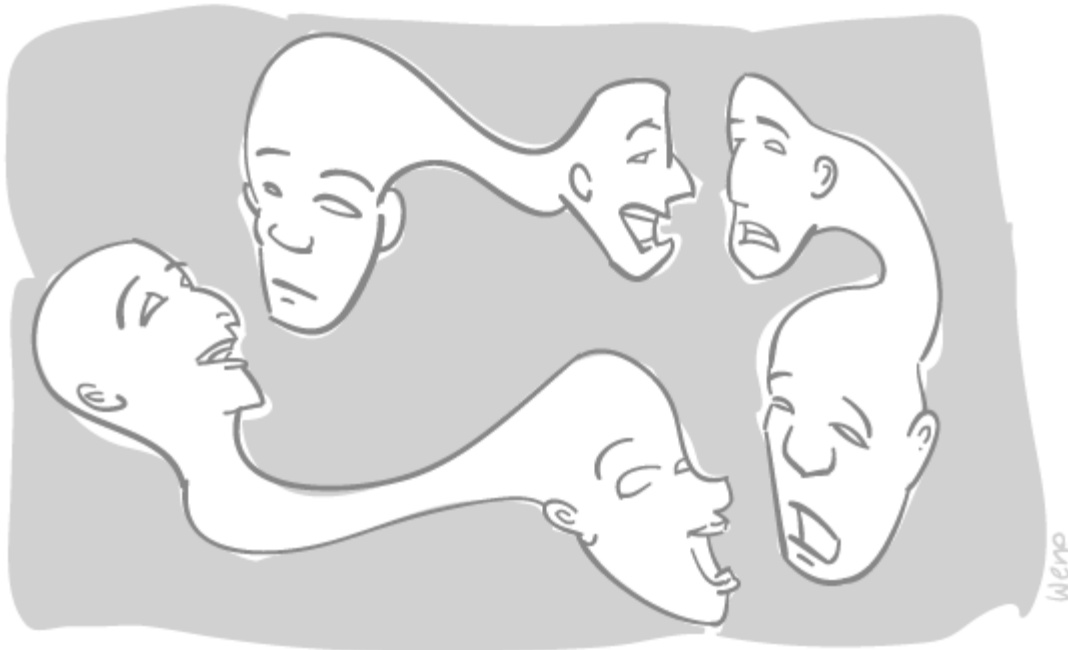
***"ENCONTROS, INSTITUIÇÕES
E SUJEITOS EM ANÁLISE: a
Alta Pactuada em Saúde Bucal"***

LUCIANE M. PEZZATO
Orientadora: Profa. Dra. Solange L'Abbate
Faculdade de Ciências Médicas - Unicamp

Encontros...

Encontram-se pessoas (e às vezes sem as conhecer nem jamais tê-las visto), mas também movimentos, idéias, acontecimentos, entidades. Todas essas coisas têm nomes próprios, mas o nome próprio não designa de modo algum uma pessoa ou um sujeito. Ele designa um efeito, um ziguezague, algo que se passa entre dois como sob uma diferença de potencial (...).

(Deleuze, 1998)



Encontros, instituições e sujeitos em análise

Encontros...

Se quisermos falar espinosamente, há os **bons encontros**, que aumentam minha potência de pensar e agir – o que o filósofo chama de alegria – e há os **maus encontros**, que diminuem minha potência de pensar e agir – o que ele chama de tristeza” (Gallo, 2008).

Nos “espaçotempo” desta pesquisa tivemos “**bons encontros**” que potencializaram acontecimentos, movimentos, ideias, e “**maus encontros**” que nos paralisaram em alguns momentos.

Encontros, instituições e sujeitos em análise

Encontros...

- 03 dentistas da SMS de Campinas fizeram uma monografia afim de refletir sobre a realidade local e provocar processos de mudança no modo de organizar o cuidado em saúde bucal do município, direcionando-o às reais necessidades dos sujeitos: A alta pactuada em saúde bucal
- Após a conclusão da monografia organizamos (eu e os 03 dentistas) um grupo denominado - GAP saúde bucal - para produzir uma intervenção institucional, buscando provocar movimentos instituintes nos serviços de saúde bucal no município.

Encontros, instituições e sujeitos em análise: a alta pactuada em saúde bucal

Propõe um modo de operar que busca o **enfrentamento de três desafios** que hoje se apresentam aos serviços públicos de Saúde Bucal para a **efetiva implementação do SUS:**

- a ampliação do **acesso** com promoção da equidade;
- a **integralidade do cuidado** e
- a apropriação dos temas da saúde bucal pelos espaços do **controle social**.

Encontros, instituições e sujeitos em análise: a alta pactuada em saúde bucal

Propõe um **pacto** construído entre trabalhadores e usuários sobre o modo de organizar a atenção à saúde bucal, bem como as ações específicas do seu cuidado.

Encontro com os **sujeitos**:

- usuários,
- equipe de trabalhadores e
- gestores.

Para: discutir, negociar e construir pactos em **diferentes instâncias**:

- no atendimento - produção do cuidado;
- na unidade de saúde;
- nos conselhos locais, distritais e municipais

(Nakachima et al. 2004)

Pressupostos

- **Pactos** construídos no cotidiano dos serviços: no espaço das micropolíticas;
- **Ampliação da clínica** com intuito de produzir novas práticas e possibilidades da produção do cuidado em saúde bucal **centrada nos usuários**.



Cotidiano, Carybé, s/d

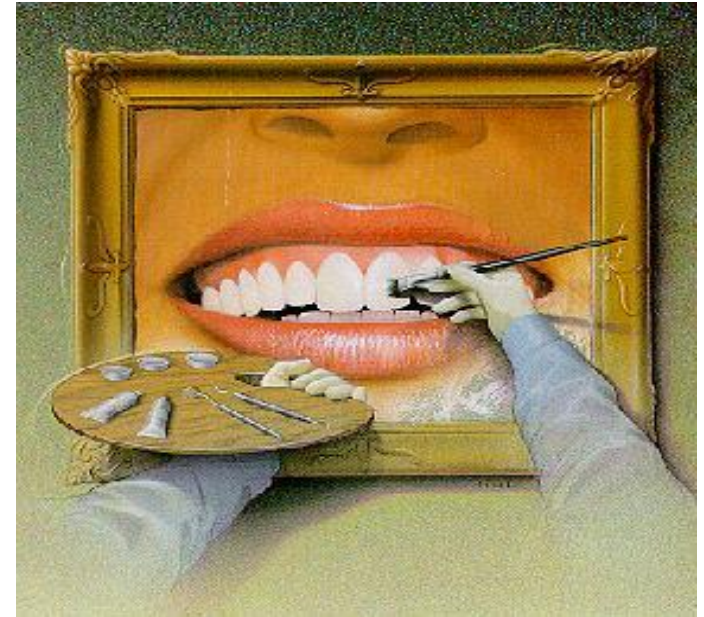
Encontros, instituições e sujeitos em análise

Instituições...

“Nada é natural, tudo é sócio-historicamente instituído”

(Rodrigues, 1994)

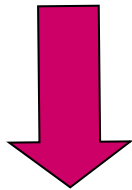
A Odontologia é uma instituição fortemente instituída, porém **plena de contradições.**



Encontros, instituições e sujeitos em análise

Instituições...

**DIMENSÃO
INSTITUCIONAL**

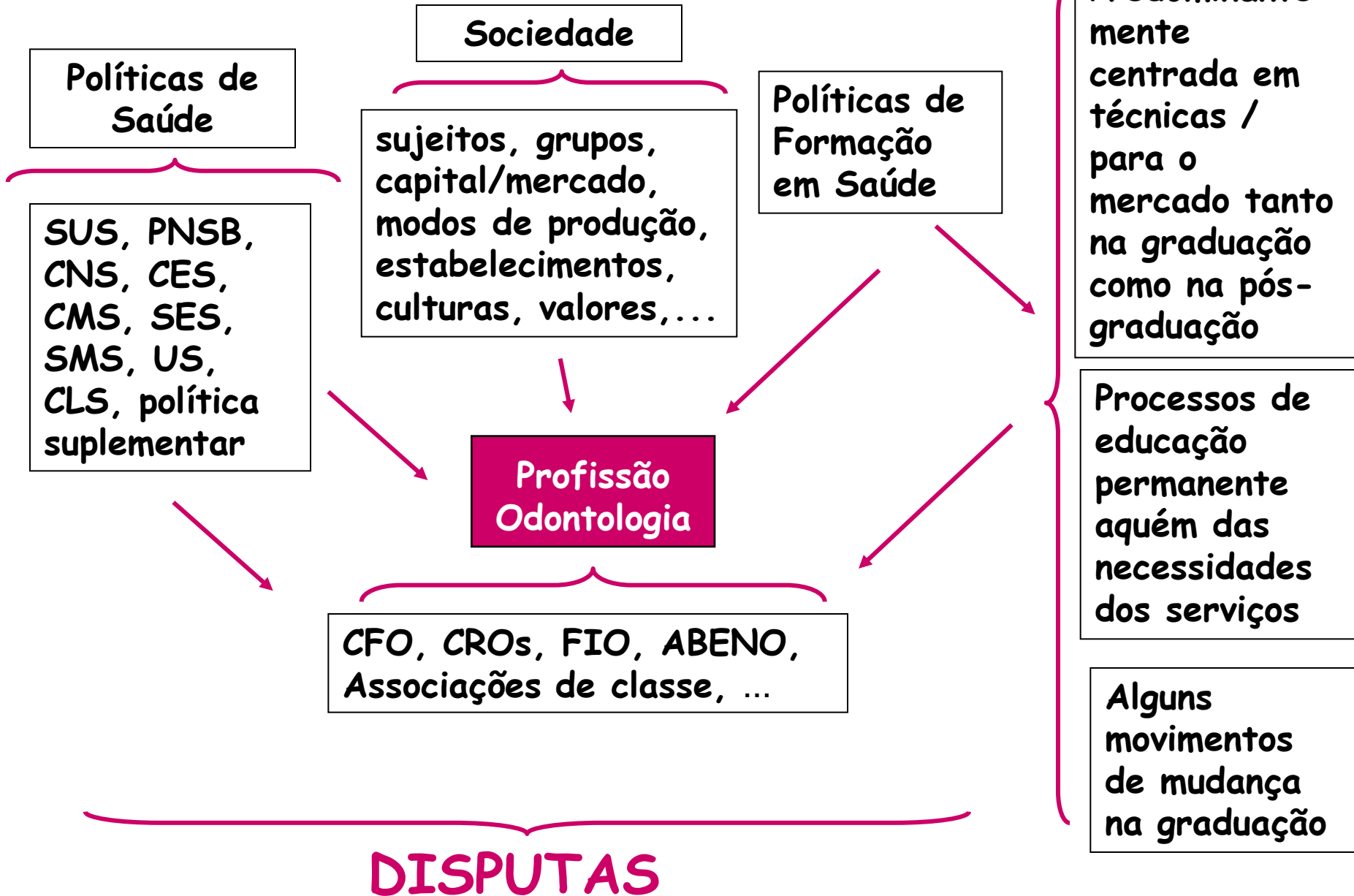


**As instituições que
atravessam uma
mesma instituição**



Fonte: <http://www.fgbbh.org.br>

A Instituição **Odontologia** esta envolta por multiplas Instituições em constante tensionamentos



O Campo de intervenção/análise

- **Encomenda:** orientação da monografia (2003)
- **Oferta:** Conceito de Alta Pactuada em Saúde Bucal

A proposta da **Alta Pactuada em Saúde Bucal** pressupõe um pacto construído entre trabalhadores e usuários sobre o modo de organizar a Atenção à Saúde Bucal, em diferentes instâncias (no atendimento, na unidade de saúde, nos conselhos locais, distritais e municipais) (Nakachima et al. 2004).

- **Demanda:** organizar um grupo de profissionais da SMS - GAP-Saúde Bucal (set/2004)

Objetivo do GAP-Saúde Bucal: construir um projeto de intervenção, para experienciar a proposta da alta pactuada, inicialmente em algumas Unidades nele representadas;

O Campo de intervenção/análise

- **Encomenda:** projeto de doutorado (2005)

Analisar os efeitos e os sentidos que uma proposta instituinte provocou nos modos de agir e pensar de diferentes sujeitos atuantes nos serviços de Saúde Bucal na atenção primária do SUS Campinas/SP.

Análise Institucional Socioanalítica

“Nosso método de intervenção consiste em criar um dispositivo de análise social coletiva: analisar coletivamente uma situação coletiva” (Lourau, 1993).

“É o método pelo qual um grupo de analistas sob a encomenda de uma organização social, institui nesta organização um processo coletivo de auto-análise”
(Lapassade, 1967)

O Campo de intervenção/análise

O Grupo

Dispositivo de intervenção socioanalítica que promove:

– A fala, o vínculo, entre os integrantes

- Possui um movimento interno complexo - manter a autonomia de cada um num processo coletivo de análise
- Nosso espaço de diálogo/relato das experiências da Alta Pactuada
- As discussões coletivas no **Grupo** traziam as propostas, reflexões, angústias, desejos, avanços, dificuldades que potencializavam os debates, possibilitando/produzindo/construindo um espaço de reflexão coletiva;

Cada fala se juntava as outras falas que adquiriam
– forma, conformando/deformando/re-conformando
– saberes pré-existentes de cada um.

O Campo de intervenção/análise

Estar no e com o grupo instaurou um campo de possibilidades para que os sujeitos se apropriassem dos Conceitos/ferramentas da AI e construíssem seus projetos de intervenção.

- O processo de intervenção quando disparado gerou acontecimentos potencializadores do novo.
- Produzindo rupturas no instituído, naquilo que estava, até então, "invisível".
- Este movimento de desnaturalização produzido são os Analisadores.

Colocam "em análise os efeitos das práticas no cotidiano institucional, desconstruindo territórios e facultando a criação de novas práticas".

(Rocha; Aguiar, 2003)

O Campo de intervenção/análise

A Restituição

Dispositivo de intervenção que:

- Considera a pesquisa para uma leitura além dos limites da redação final;
- A socialização da pesquisa;
- Produz efeitos que imprimem a ideia do pesquisador coletivo - sujeitos implicados;
- Análise das implicações.

“(...) consiste em se centrar numa tarefa - a **análise coletiva** da situação presente, no presente - em função das diversas **implicações** de cada um com e na situação” (Lourau, 1993).

O Campo de intervenção/análise

Os Diários

Ferramenta de intervenção

- **Diário Institucional**
 - Registro individual dos acontecimentos mais marcantes;
 - Permitiu trazer à tona suas próprias reflexões - análise individual e coletiva.
- **Diário de pesquisa** - produzido pela pesquisadora, “tal técnica não se refere especificamente à pesquisa, mas ao processo do pesquisar” (Lourau, 2007).
- **Diário de Momentos** - registros dos encontros, trazendo discussões, propostas, dúvidas - acontecimentos gerados nos momentos dos encontros.

(Pezzato; L'Abbate, 2011)

As **experenci**ações da Alta Pactuada

- Veio inesperadamente ao encontro da situação, **condensando forças dispersas** até então.
- Fez fluir uma série de **movimentos instituintes** no modo “tradicional” de fazer a clínica odontológica no cotidiano dos dentistas implicados na investigação.
- **Colocou em análise** concepções, saberes, relações estabelecidas entre os profissional/usuário/gestor/colegas de trabalho, bem como os conselhos de saúde.



Movimento contínuo, 2000 - Autor ignorado

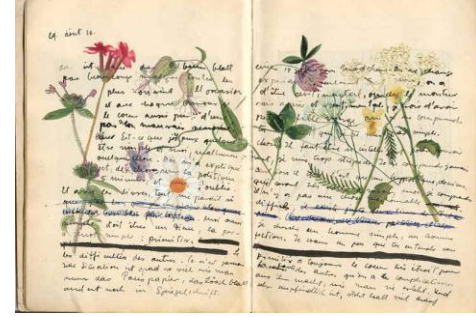
As **experienciações** da Alta Pactuada

Provocou rupturas no instituído, naquilo que estava “consolidado” - seja nas ações específicas, seja nas ações “menos odontológicas” -, naquilo que estava historicamente posto para o cirurgião-dentista na rede pública, como podemos ver em fragmentos dos diários.



Kandinsky, fase 'Der Blaue Reiter' (Cavaleiro Azul)

Fragmentos dos Diários



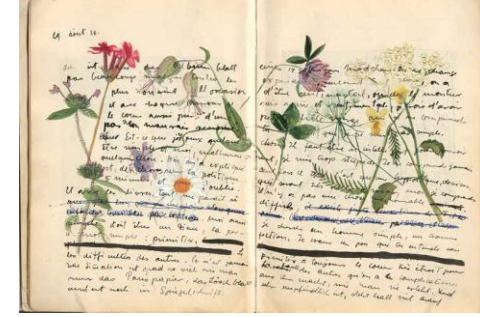
(Fonte: N° 21 pagina da un diario fatto pe l'amico scultore Karl Geiser nel 1934, cm 14 / 22)

"Estou num embate com um paciente, ele quer extrair um dente e eu não quero! Aí eu explico, marco outra consulta... O paciente sabe o que representa usar prótese? A ausência de dente?" (Marina - D.I., 15/12/2005)

"A interação com uma determinada população, com um determinado usuário, sempre pressupõe conhecer sua realidade, seus valores, percebo que a construção do pacto começa aí (qual a importância da endodontia, da prótese, do longo tratamento), e aí percebo que somos autoritários (...), claro que na maioria das vezes, sem o perceber, não reconhecemos o que o usuário sente, pensa, como legítimo, daí a dificuldade de se estabelecer o diálogo.

(Leão- D.I., 06/05/05)

Fragmentos dos Diários



(Fonte: N° 21 pagina da un diario fatto pe
l'amico scultore Karl Geiser nel 1934, cm
14 / 22)

“Quando, você vai construir um pacto, (...) você tem que ter uma disponibilidade interna de ouvir e mudar, da mesma maneira que a pessoa tem. Quando o debate é feito num nível de pessoas comprometidas, às vezes a pessoa acredita que aquilo que ela tá fazendo é o certo, a gente até acredita que a maioria das pessoas ache isso. Então, mas você se coloca numa discussão aberto, entendeu...”

(Leão - DM, 28/08/07)

Para a alta pactuada, vai depender do conhecimento e da necessidade do usuário, o conhecimento e a oferta que o dentista tem, e isso pactuado entre as duas partes, eu acho que, assim, a essência é essa! (Sol - DM, 16/03/06).

Fragmentos dos Diários



(Fonte: N° 21 pagina da un diario fatto pe l'amico scultore Karl Geiser nel 1934, cm 14 / 22)

“Eu queria pôr em prática, ver acontecer, mas no processo, a gente vai batendo de frente com os outros profissionais, com a realidade, com as dificuldades”.

(Flora - DP, 13/12/07)

“(...) a prática hegemônica é muito poderosa, essas mudanças até podem ocorrer, num primeiro momento porém, ao primeiro obstáculo, toda a equipe recorre ao antigo arsenal. As mudanças, creio, para serem efetivas, são realizadas, sempre na intervenção nos microprocessos, no dia a dia e de preferência, construídas, a maneira de fazê-las, pela própria equipe, (...).”

(Leão - D.I. jun/2006)

Algumas considerações

Vários autores já relataram como um projeto de investigação **ao invés de oferecer respostas** para as interrogações inicialmente levantadas, na maioria das vezes, **acrescenta novos questionamentos**, além de introduzir questões anteriormente não identificadas. Este estudo muito mais abriu janelas e colocou novas questões sobre o tema da produção de micropolítica no trabalho em saúde bucal do que apresentou respostas “definitivas” às interrogações colocadas. E, talvez, **algumas possibilidades do novo ...**



Algumas considerações

É no acontecer institucional que podemos produzir movimentos singulares com potência para desterritorializar o modo de compreender e fazer “odontologia”. E, fundamentalmente, desterritorializar a BOCA de uma única perspectiva e territorializá-la a partir do encontro com os sujeitos, de múltiplas e diversas perspectivas...

Fazendo aflorar a criatividade, os desejos, os afetos e os desafetos, produzir micropolíticas.

(Pezzato; L'Abbate; Botazzo, 2013)



Algumas considerações

Os diversos projetos, que estão em disputa no cotidiano dos serviços, é que poderão produzir singularidades, contribuindo para o **movimento contínuo de transformação das práticas** de saúde bucal. Deste modo, o movimento de institucionalização da Saúde Bucal na Saúde Coletiva encontra-se em constante e permanente produção.

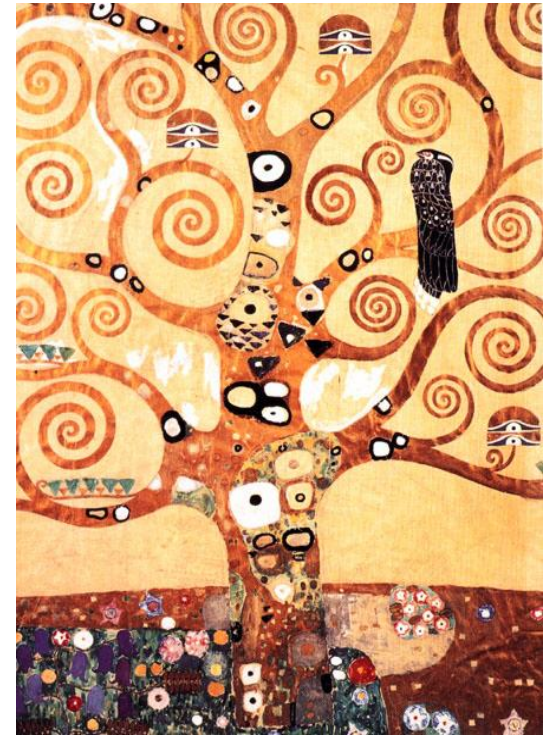


(Fonte: June Tree Wall Poster
by [Natasha Wescoat](#))

Algumas considerações

Ainda é preciso superar a predominância da racionalidade instrumental do trabalho odontológico e incorporar outros paradigmas.

Fazer algumas rupturas com os paradigmas epistemológicos que se fazem presentes nesses processos representa um início de enfrentamento da visão histórica determinista que a odontologia hegemônica insiste em carregar.



Arvore da vida – G. Klimt

Algumas considerações

Precisamos acreditar no papel instituinte de cada um de nós na construção de uma outra "Odontologia". Mais humana, mais diversa e plural, acolhedora, integral e integrada, nos "espaçostempo" onde a vida acontece. E os sujeitos se encontram...



(Encontro de pensamentos – Graça Leão – Gallery)

Desdobramentos...

**Projeto multicêntrico: Inovação na produção do cuidado em saúde bucal. Possibilidades de uma nova abordagem na clínica odontológica para o Sistema Único de Saúde.
(CNPq 403153/2012-3)**

**Chamada MCTI/CNPq/MS-SCTIE-
Decit nº 10/2012**

Coordenação: Prof. Carlos Botazzo



Algumas considerações

“Acho que devemos
fazer coisa proibida -
senão sufocamos.
Mas sem sentimento de
culpa e sim como aviso
de que somos livres.”

(Clarice Lispector)



Iluminuras de Martha Barros -
Filha de Manuel de Barros



**OUTUBRO
ROSA**

